

## KONTEJNEROVÁ STÁNÍ LITVÍNŮV ANALYTICKÁ ČÁST



**Objednatel:**

Město Litvínov  
náměstí Míru 11  
436 01 Litvínov

**Zhotovitel:**

AFRY CZ s.r.o.  
U Hellady 697/4, 140 00 Praha 4  
[www.afry.cz](http://www.afry.cz)

Zhotovitel:  
AFRY CZ s.r.o.

Datum:  
03/2024

Zastoupený:  
Ing. Adélou Krenkovou

Číslo zakázky:  
2023/0367

Autorský kolektiv:  
Ing. Martin Vachtl  
Ing. David Pistora  
Mgr. Martin Koukal  
Ing. Vojtěch Fišer  
Ing. Petr Mayer  
Ing. arch. Pavel Stříteský

Kontrola:  
Ing. Martin Vachtl

Objednatel:  
Město Litvínov

Zastoupený:  
Mgr. Kamilou Bláhovou, starostkou

## O2305 KONTEJNEROVÁ STÁNÍ LITVÍN OV

### A. TEXTOVÁ ZPRÁVA: ANALYTICKÁ ČÁST

## OBSAH

<b>1</b>	<b>POPIS ŘEŠENÉHO ÚZEMÍ .....</b>	<b>5</b>
1.1	CHARAKTERISTIKA ÚZEMÍ .....	5
1.1.1	Horní Litvínov .....	5
1.1.2	Horní Ves .....	5
1.1.3	Janov-Zátiší .....	5
1.1.4	Křížatky .....	5
1.1.5	Lounice .....	5
1.2	BILANCE PLOCH ÚZEMÍ .....	6
1.3	OBYVATELSTVO .....	7
1.3.1	Horní Litvínov .....	7
1.3.2	Horní Ves .....	7
1.3.3	Janov-Zátiší .....	8
1.3.4	Křížatky .....	8
1.3.5	Lounice .....	8
<b>2</b>	<b>PRODUKCE A LIKVIDACE KOMUNÁLNÍHO ODPADU .....</b>	<b>9</b>
2.1	PRODUKCE ODPADU .....	9
2.2	LIKVIDACE ODPADU .....	9
2.3	TŘÍDĚNÝ ODPAD V ŘEŠENÉM ÚZEMÍ .....	9
2.4	SMĚSNÝ ODPAD V ŘEŠENÉM ÚZEMÍ .....	10
<b>3</b>	<b>STÁVAJÍCÍ ROZMÍSTĚNÍ KONTEJNEROVÝCH STÁNÍ .....</b>	<b>11</b>
3.1	OBEČNÝ POPIS .....	11
3.2	DOCHÁZKOVÉ VZDÁLENOSTI .....	12
3.3	KAPACITY KONTEJNEROVÝCH STÁNÍ .....	12
<b>4</b>	<b>DOPORUČENÍ PRO PROVEDENÍ ZMĚN .....</b>	<b>14</b>
4.1	ŘEŠENÍ Z HLEDISKA DOCHÁZKOVÉ VZDÁLENOSTI .....	14
4.2	ŘEŠENÍ MAJETKOPRÁVNÍCH VZTAHŮ .....	14
4.3	ŘEŠENÍ Z HLEDISKA BEZPEČNOSTI A MANIPULACE S KONTEJNERY .....	16
4.4	KONTEJNEROVÁ STÁNÍ S NEVYHOVUJÍCÍM POVRCHEM .....	20
4.5	PŘIPRAVOVANÉ JINÉ STAVEBNÍ ZÁMĚRY .....	21

## SEZNAM TABULEK

Tabulka 1 Bilance ploch k.ú. Horní Litvínov .....	6
Tabulka 2 Bilance ploch k.ú. Šumná u Litvínova .....	6
Tabulka 3 Bilance ploch k.ú. Janov u Litvínova .....	6
Tabulka 4 Bilance ploch k.ú. Křížatky .....	7
Tabulka 5 Bilance ploch k.ú. Lounice.....	7
Tabulka 6 Vývoj počtu obyvatel.....	8
Tabulka 7 Složení odpadu z kontejnerových stání v roce 2023 .....	9
Tabulka 8 Srovnání výše poplatku za směsný komunální odpad v okolních městech.....	10
Tabulka 9 Průměrná produkce odpadu obyvatele Litvínova .....	12
Tabulka 10 Nedostatečná kapacita směsných nádob .....	13
Tabulka 11 Nedostatečná kapacita nádob na tříděný odpad .....	13
Tabulka 12 Kontejnerová stání na pozemcích soukromých vlastníků .....	14
Tabulka 13 Riziková kontejnerová stání z pohledu bezpečnosti provozu.....	16
Tabulka 14 Kontejnerová stání k zajištění proti větru .....	18
Tabulka 15 Kontejnerová stání ke zlepšení manipulace .....	19
Tabulka 16 Kontejnerová stání s nevhodným povrchem .....	20

## SEZNAM OBRÁZKŮ

Obrázek 1 Vymezení městské části Osada v Horním Litvínově .....	11
Obrázek 2 Ladova 1644 (SO1); Obrázek 3 Parkoviště Valdštejská (SO1) .....	14
Obrázek 4 Vinohradská 973 (SO1); Obrázek 5 Bezručova 1710 (SO2) .....	15
Obrázek 6 Soukenická 982 (SO2); Obrázek 7 Mostecká 2050 (SO2) .....	15
Obrázek 8 Podkrušnohorská 1719 (SO2); Obrázek 9 Bezručova 1709 (SO2).....	15
Obrázek 10 Tržní 330 (SO2); Obrázek 11 K Loučkám 1443 (SO3).....	16
Obrázek 12 Ukrajinská 899 (SO3); Obrázek 13 Lounice (SO4) .....	16
Obrázek 14 – Vinohradská 976 (SO1); Obrázek 15 – Tržní 330 (SO2).....	17
Obrázek 16 – U Zámeckého parku 682 (SO3) .....	18
Obrázek 17 – U Zámeckého parku 2008 (SO1) .....	18
Obrázek 18 – Boženy Němcové 809 (SO1); Obrázek 19 – U Koldomu 1615 (SO2).....	20
Obrázek 20 Výřez situace k rekonstrukci komunikací Osada-Jih, ul. Sukova.....	21
Obrázek 21 Výřez situace projektovaných SEK .....	22



## SEZNAM ZKRATEK

č.	číslo
ČR	Česká republika
k.ú.	katastrální území
pozn.	poznámka
SEK	síť elektronických komunikací
SO	stavební objekt
TSL	Technické služby Litvínov s.r.o.
ul.	ulice
VDZ	vodorovné dopravní značení

# 1 POPIS ŘEŠENÉHO ÚZEMÍ

## 1.1 CHARAKTERISTIKA ÚZEMÍ

Město Litvínov je druhé největší město okresu Most v Ústeckém kraji. Nachází se na úpatí Krušných hor přibližně 12 km severně od okresního města Mostu a 40 km západně od krajského města Ústí nad Labem. Zaujímá rozlohu 40,7 km<sup>2</sup>, má 2 186 domů a žije v něm přibližně 23 tisíc obyvatel.

V této studii jsou předmětem řešení severovýchodní část města a dále osady severně od zastavěné plochy Litvínova. Vymezené území se konkrétně skládá z místních částí Horní Litvínov, Horní Ves, Janov–Zátiší, Křížatky a Lounice.

### 1.1.1 Horní Litvínov

Historické jádro města, které se během 19. a 20. století rozvinulo a tvoří největší část města Litvínova. Spadá do stejnojmenného katastrálního území.

### 1.1.2 Horní Ves

Horní Ves je osada, která je součástí města Litvínov. Nachází se v Krušných horách v nadmořské výšce 493 m asi 4 km severozápadně od centra Litvínova. Horní Ves je s centrem Litvínova propojena silnicí II. třídy č. 271 a dále místní komunikací. Spadá do katastrálního území Šumná u Litvínova.

### 1.1.3 Janov–Zátiší

Lokalita Zátiší je součástí místní části Janov. Nachází se v Krušných horách v nadmořské výšce 410 m asi 5 km severozápadně od centra Litvínova. Lokalita Zátiší je s místní částí Janov propojena silnicí III. třídy č. 2543 a dále místní komunikací. Spadá do katastrálního území Janov u Litvínova.

### 1.1.4 Křížatky

Křížatky jsou osadou, která je součástí města Litvínov. Nachází se v Krušných horách v nadmořské výšce 545 m asi 7 km severozápadně od centra Litvínova. S místní částí Janov jsou propojeny silnicí III. třídy č. 2543. Spadá do stejnojmenného katastrálního území.

### 1.1.5 Lounice

Lounice jsou osadou, která je součástí města Litvínov. Nachází se v Krušných horách v nadmořské výšce 510 m asi 5 km severozápadně od centra Litvínova. Do Lounic vede silnice III. třídy č. 0136, která je zde ukončena. Spadá do stejnojmenného katastrálního území.



## 1.2 BILANCE PLOCH ÚZEMÍ

V následujících tabulkách jsou systematicky rozepsány bilance ploch dle katastrálních území, ve kterých se nachází řešená kontejnerová stání. Tyto tabulky poskytují důkladný přehled o rozložení ploch podle různých druhů pozemků, zahrnující zastavěné plochy, zpevněné plochy a plochy zeleně. Tato analýza umožňuje fundovaný pohled na charakter a využití daných území.

*Tabulka 1 Bilance ploch k.ú. Horní Litvínov*

Druh pozemku	Počet ploch	Plocha celkem (m <sup>2</sup> )
lesní pozemek	58	1 119 223,94
orná půda	199	457 252,45
ostatní plocha	2223	2 765 942,06
trvalý travní porost	93	122 492,26
vodní plocha	57	142 338,76
zahrada	1558	624 726,09
zastavěná plocha a nádvoří	4630	734 552,29

*Tabulka 2 Bilance ploch k.ú. Šumná u Litvínova*

Druh pozemku	Počet ploch	Plocha celkem (m <sup>2</sup> )
lesní pozemek	47	1 704 123,88
orná půda	8	22 267,42
ostatní plocha	194	159 761,39
ovocný sad	8	42 586,45
trvalý travní porost	108	389 885,32
vodní plocha	20	25 883,86
zahrada	88	65 237,38
zastavěná plocha a nádvoří	219	54 490,06

*Tabulka 3 Bilance ploch k.ú. Janov u Litvínova*

Druh pozemku	Počet ploch	Plocha celkem (m <sup>2</sup> )
lesní pozemek	71	2 403 928,41
orná půda	24	370 363,33
ostatní plocha	599	1 050 950,30
ovocný sad	12	91 090,18
trvalý travní porost	108	225 550,76
vodní plocha	27	43 924,90
zahrada	419	247 172,75
zastavěná plocha a nádvoří	702	148 625,60

Tabulka 4 Balance ploch k.ú. Křižatky

Druh pozemku	Počet ploch	Plocha celkem (m <sup>2</sup> )
lesní pozemek	15	4 362 833,75
orná půda	3	7 626,40
ostatní plocha	93	104 462,37
trvalý travní porost	53	213 059,80
vodní plocha	2	3 498,25
zahrada	37	27 398,89
zastavěná plocha a nádvoří	46	9 004,27

Tabulka 5 Balance ploch k.ú. Lounice

Druh pozemku	Počet ploch	Plocha celkem (m <sup>2</sup> )
lesní pozemek	21	2 108 570,50
ostatní plocha	73	89 631,79
ovocný sad	12	162 141,64
trvalý travní porost	21	73 514,84
vodní plocha	9	112 792,81
zahrada	29	14 516,10
zastavěná plocha a nádvoří	31	10 878,53

## 1.3 OBYVATELSTVO

### 1.3.1 Horní Litvínov

Nachází se na severovýchodě Litvínova a podle posledního sčítání lidu v roce 2021 zde žilo 15 058 obyvatel. Podle aktuálních údajů matričního úřadu je evidováno celkem 15367 obyvatel z toho 1240 obyvatel má adresu trvalého pobytu hlášenu na Městském úřadě.

Polyfunkční a smíšená struktura obytných ploch místní části Horní Litvínov je rozvíjena zejména podél hlavních urbanistických os – v západovýchodním směru ulice Podkrušnohorská, Ruská, Jiráskova a v severojižním směru U Bílého sloupu, Valdštejská a Tržní.

Nízkopodlažní obytné celky stejně jako plochy bydlení v bytových domech jsou z převážné části stabilizované.

Územní rezervy pro potřeby dalších zastavitelných ploch pro nízkopodlažní zástavbu o rozloze přibližně 25 ha se nacházejí při východním okraji místní části Horní Litvínov v návaznosti na území obce Lom.

### 1.3.2 Horní Ves

Místní část Horní Ves je rozvíjena jako prostorově samostatné sídlo obklopené lesními plochami. Ke stávající rozptýlené zástavbě je navrženo lokální doplnění a scelení obytné zástavby při zachování původního charakteru venkovského sídla.

Při sčítání lidu v roce 2021 zde žilo 22 obyvatel. Podle údajů matričního úřadu zde aktuálně žije 25 obyvatel.



### 1.3.3 Janov-Zátiší

Lokalita Janov-Zátiší je charakterizována nízkopodlažní zástavbou obklopená lesní plochou. Ve sledované lokalitě v severní části ulice Zátiší se nachází 9 rodinných domů.

Rozvoj Janova je soustředěn na výstavbu nízkopodlažního bydlení v lokalitě podél severní části ulice Zátiší.

### 1.3.4 Křížatky

Osada Křížatky je tvořena rozptýlenou zástavbou, která se nachází převážně západně od silnice III/2543.

Místní část Křížatky je rozvíjena jako prostorově samostatné sídlo obklopené lesními plochami. Ke stávající rozptýlené zástavbě je navrženo lokální doplnění a scelení obytné zástavby při zachování původního charakteru venkovského sídla.

Při sčítání lidu v roce 2021 zde žilo 47 obyvatel, dle matričního úřadu zde nyní žije 46 obyvatel.

### 1.3.5 Lounice

Místní část Lounice je rozvíjena jako prostorově samostatné sídlo venkovského charakteru obklopené lesními plochami. Obytná plocha je zde stabilizovaná, bez dalšího rozvoje.

Při sčítání lidu v roce 2021 zde žilo 25 obyvatel. Podle údajů matričního úřadu zde aktuálně žije 31.

V následující tabulce je uveden souhrnný přehled vývoje počtu obyvatel ve sledovaných místních částech města Litvínova podle dat z Českého statistického úřadu.

*Tabulka 6 Vývoj počtu obyvatel*

	1980	1991	2001	2011	2021
<b>Horní Litvínov</b>	20 643	17 841	16 767	15 673	15 058
<b>Horní Ves</b>	31	18	14	19	22
<b>Křížatky</b>	51	38	32	39	47
<b>Lounice</b>	8	8	12	17	25

Pozn. Lokalita Janov-Zátiší není místní částí, a proto zde není sledován vývoj počtu obyvatel

## 2 PRODUKCE A LIKVIDACE KOMUNÁLNÍHO ODPADU

### 2.1 PRODUKCE ODPADU

Občané města Litvínova vyprodukovali v roce 2023 na osobu 230 kg komunálního odpadu z čehož 203 kg tvořil směsný komunální odpad. Dle současné legislativy jsou nastaveny limity produkce 170 kg (180 kg v roce 2023) směsného odpadu na osobu. S přesahováním tohoto limitu jsou spjaty zvýšené poplatky za skládkování odpadu definované dle Přílohy č. 9 Zákona o odpadech č. 541/2020 Sb. Tyto poplatky mají v dalších letech rostoucí tendenci. V kombinaci s postupným snižováním limitu do kterého se uplatňují snížené sazby za ukládání odpadu (pro rok 2029 činí limit jen 120 kg/obyvatele) je důležité klást důraz na zvýšení podílu tříděného odpadu v Litvínově.

Tabulka 7 Složení odpadu z kontejnerových stání v roce 2023

komodita	1. čtvrtletí 2023	2. čtvrtletí 2023	3. čtvrtletí 2023	4. čtvrtletí 2023	celkem 2023	rozložení <sup>1</sup> Litvínov	rozložení ČR
	(t)	(t)	(t)	(t)	(t)		
papír	60,79	69,86	65,58	77,96	<b>274,19</b>	<b>5,21 %</b>	<b>6,8 %</b>
plast	44,88	46,84	45,19	51,83	<b>188,74</b>	<b>3,58 %</b>	<b>10,7 %</b>
sklo	34,20	47,96	39,40	42,79	<b>164,35</b>	<b>3,12 %</b>	<b>3,4 %</b>
kov	0,62	0,16	1,18	0,24	<b>2,20</b>	<b>0,04 %</b>	<b>2,5 %</b>
směsný komunální odpad	1210,34	1111,88	1082,26	1231,82	<b>4636,30</b>		

Zdroj: hlášení EKO-KOM

### 2.2 LIKVIDACE ODPADU

Ve městě Litvínov (obecně i mimo řešené území) za svoz a likvidaci komunálního odpadu zodpovídá společnost Technické služby Litvínov s.r.o.

Odpad je pravidelně sbírán ve stanovených intervalech. TSL disponují moderním vozovým parkem, vybaveným speciálními kontejnery pro jednotlivé druhy odpadu. Pro monitorování efektivity systému je zaveden elektronický systém sledování. Díky moderním technologiím lze v reálném čase monitorovat plnění kontejnerů, optimalizovat trasy vozidel a získávat data k dalšímu zlepšení systému svozu odpadu.

Město Litvínov aktivně informuje obyvatele o významu třídění odpadu, recyklace a správného nakládání s odpadem. Probíhají edukační kampaně, workshopy a distribuce materiálů, aby byla dosažena co nejvyšší informovanost a spolupráce obyvatel.

### 2.3 TŘÍDĚNÝ ODPAD V ŘEŠENÉM ÚZEMÍ

K dispozici jsou nádoby na tříděný odpad, které jsou vhodně označené pro sklo, plasty, papír a bioodpad. Dále jsou na některých stáních rozmístěny nádoby na likvidaci olejů, kovů a elektroodpadu. Dále mohou občané využít systém sběru nepoužívaného textilu pro druhotné využití.

<sup>1</sup> Z důvodu, že není vyčíslen podíl bioodpadu, není vyčíslen podíl směsného komunálního odpadu.



Tato studie se zabývá popisem a návrhem řešení kontejnerových stání primárně určených pro nádoby na sklo, plasty a papír.

## 2.4 SMĚSNÝ ODPAD V ŘEŠENÉM ÚZEMÍ

Město účtuje místní poplatek za odpad. Tento poplatek je povinný pro všechny fyzické osoby přihlášené ve městě Litvínov, bez ohledu na množství vyprodukovaného odpadu. Sazba poplatku za odpad pro fyzické osoby ve městě Litvínov je 800 Kč za jednu osobu za kalendářní rok od 1.1.2024. Úleva ve výši 50 % se poskytuje osobě, která v příslušném kalendářním roce dovrší 65 a více let věku, a také osobě od narození do konce kalendářního roku, ve kterém dovrší věku 15 let.

*Tabulka 8 Srovnání výše poplatku za směsný komunální odpad v okolních městech*

Město	Výše poplatku za rok
Litvínov	800 Kč
Ústí nad Labem	720 Kč
Teplice	0 Kč
Chomutov	800 Kč
Most	840 Kč
Bílina	500 Kč
Jirkov	720 Kč

*Zdroj: AFRY*

### 3 STÁVAJÍCÍ ROZMÍSTĚNÍ KONTEJNEROVÝCH STÁNÍ

#### 3.1 OBECNÝ POPIS

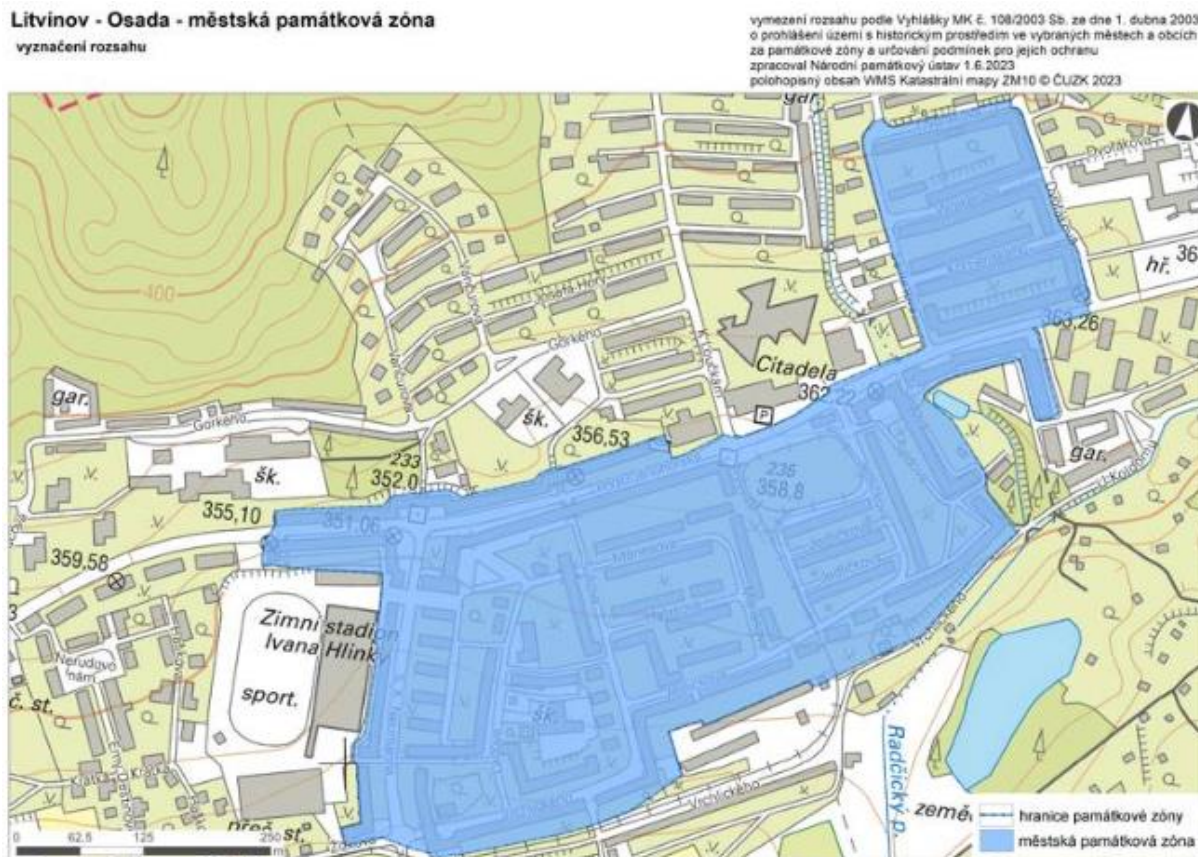
Rozmístění jednotlivých nádob vychází ze stavu, ve kterém převzala TSL správu od společnosti Marius Pedersen. Na některých stáních byl upraven počet nádob na základě znalosti jejich plnění.

Významná většina kontejnerových stání se ve sledovaném území nachází v městské části Horní Litvínov. V okolí samotného centra Horního Litvínova jakožto centra celého města jsou soustředěny převážně třípatrové řadové domy.

V severovýchodní části Horního Litvínova v těsné vazbě na centrum města se nachází památková zóna Litvínov – Osada a v ní urbanistický komplex původně dělnického sídliště inspirovaného konceptem zahradního města. Zástavba je tvořena převážně řadovými, výjimečně i soliterními, dvoupodlažními domy.

*Obrázek 1 Vymezení městské části Osada v Horním Litvínově*

**Litvínov - Osada - městská památková zóna**  
 vyznačení rozsahu



Z urbanistického hlediska patrně nejzajímavější stavbou v městské části Horní Litvínov je Koldům neboli kolektivní dům. Stavba ve funkcionalistickém stylu složená ze dvou třináctipodlažních křídel a jedné vložené sedmipodlažní části je nadčasový kapacitní obytný objekt. Kolektivní bydlení na okraji města bylo určeno pro zaměstnance nedalekých chemických závodů.

Lokalita v severozápadní části v okolí křižovatky ulic Podkrušnohorská a Valdštejnská je charakteristická sídlištní zástavbou s 5–10 patrovými domy. Rovněž v jihozápadní části městské části Horní Litvínov se nachází převážně vícepatrové domy.

Rodinné domy v městské části Horní Litvínov, kolem kterých jsou umístěny nádoby o objemu 120 l a 240 l, byly z níže uvažovaných analýz vypuštěny.

Dle zadání byla jednotlivá stanoviště v řešeném území rozdělena do 4 stavebních objektů podle závažnosti současného stavu. Toto členění bude zohledněno v návrhové části.

### 3.2 DOCHÁZKOVÉ VZDÁLENOSTI

Pro optimalizaci docházkových vzdáleností ke kontejnerům byla provedena síťová analýza. Tato analýza využila data o stanovištích kontejnerových stání a počtech obyvatel k adresním místům z matriky města. Síťová analýza rozdělila adresní místa podle vzdálenosti do tří kategorií:

- do 100 metrů od kontejnerových stání,
- 100 až 200 metrů od těchto stání,
- adresy vzdálené více než 200 metrů.

Tímto přístupem bylo možné identifikovat oblasti, kde je potřeba optimalizovat umístění kontejnerů tak, aby se minimalizovala docházková vzdálenost obyvatel a zlepšila efektivita sběru tříděného odpadu.

V katastru Horní Litvínov z pohledu všech kontejnerových stání nebyly identifikovány adresy nevyhovující optimálním kritériím. Adres vzdálených 100 až 200 metrů od kontejnerových stání se v tomto katastrálním území nachází vícero. Nejmarkantněji to lze vidět na ulici Podkrušnohorská mezi křižovatkami Seifertova a U Koldomu nebo také v úseku Nerudova náměstí. Dále byla provedena analýza docházkových vzdáleností ke kontejnerovým stáním určeným pro sběr tříděného odpadu.

### 3.3 KAPACITY KONTEJNEROVÝCH STÁNÍ

Jednotlivá kontejnerová stání byla zkoumána také s ohledem na jejich kapacitu. Pro její posouzení byla použita data o celkové produkci odpadu dle Tabulka 7 Složení odpadu z kontejnerových stání v roce 2023. Tato data byla přepočtena dle celkového počtu obyvatel v Litvínově na průměrnou produkci jednotlivého druhu odpadu připadajícího na jednoho obyvatele.

Hodnocení využití kapacity nádob vychází z tohoto přepočtu průměrné produkce odpadu a dále dle výsledku síťové analýzy – počtu obyvatel žijících v nejbližším okolí jednotlivých kontejnerových stání (Příloha č. 4).

*Tabulka 9 Průměrná produkce odpadu obyvatele Litvínova*

komodita	týdenní průměrná produkce odpadu
	(I)
papír	9,80
plast	9,76
sklo	0,88
směsný komunální odpad	47,68

*Zdroj: výpočet AFRY*

V následujících tabulkách jsou uvedena kontejnerová stání, která byla vyhodnocena jako nedostatečná z pohledu výše uvedené průměrné produkce odpadu a počtu obyvatel žijících v nejbližším okolí kontejnerových stání. Reálné využití kapacity nádob v jednotlivých kontejnerových stání se může lišit od uvedeného průměru, a proto je třeba uvažovat, že níže uvedený výčet, kde dochází k překročení kapacity, je pouze orientační.

Tabulka 10 Nedostatečná kapacita směsných nádob

Adresa	popisek	číslo místa	kapacita směsných nádob
Podkrušnohorská 1054	SO1	3	147 %
Jedličkova 1110	SO2	41	130 %
S. K. Neumanna 1089	SO2	42	889 %
Podkrušnohorská 1703	SO2	49	148 %
S. K. Neumanna 1011	SO2	43	403 %
Soukenická 892	SO2	51	150 %
Vodní 2038	SO2	54	152 %
Vodní 2042	SO2	55	155 %
U Koldomu 1615	SO2	60	163 %
Mánesova 1148	SO3	75	169 %

Tabulka 11 Nedostatečná kapacita nádob na tříděný odpad

Adresa	popisek	číslo místa	kapacita nádob na papír	kapacita nádob na plasty	kapacita nádob na sklo
Boženy Němcové 809	SO1	11	173 %	172 %	31 %
Čapkova 2028	SO2	57	135 %	135 %	-
Podkrušnohorská 964	SO1	13	144 %	144 %	26 %
Rooseveltova 2129	SO1	15	143 %	143 %	26 %
Studentská 2091	SO1	30	187 %	186 %	34 %
Seifertova 1698	SO2	34	355 %	354 %	64 %
S. K. Neumanna 1089	SO2	42	183 %	182 %	33 %
Podkrušnohorská 1703	SO2	49	183 %	182 %	33 %
Šafaříkova 991	SO1	12	170 %	170 %	31 %

## 4 DOPORUČENÍ PRO PROVEDENÍ ZMĚN

### 4.1 ŘEŠENÍ Z HLEDISKA DOCHÁZKOVÉ VZDÁLENOSTI

Podle statistik společnosti EKO-KOM přispívá k množství vytríděného odpadu krátká docházková vzdálenost. Z výše uvedené síťové analýzy vyplývá vhodné doplnit kontejnerová stání do následujících lokalit: Litvínov-střed (ul. Školní, ul. Rooseveltova) a Osada-sever (ul. Podkrušnohorská / ul. Dvořákova).

### 4.2 ŘEŠENÍ MAJETKOPRÁVNÍCH VZTAHŮ

Na základě katastrálních údajů k pozemkům, na kterých jsou umístěna kontejnerová stání, byla identifikována potřeba těchto stání. Níže je uveden přehled. Pro nádoby na těchto kontejnerových stáních bude třeba najít jiné umístění.

Tabulka 12 Kontejnerová stání na pozemcích soukromých vlastníků

Adresa	popisek	Číslo místa	vlatnictví pozemku
Ladova 1644	SO1	4	neznámý vlastník
Parkoviště Valdštejská	SO1	5	právnícká osoba
Vinohradská 973	SO1	23	fyzická osoba
Bezručova 1710	SO2	47	právnícká osoba
Soukenická 982	SO2	52	neznámý vlastník
Mostecká 2050	SO2	53	právnícká osoba
Podkrušnohorská 1719	SO2	61	právnícká osoba
Bezručova 1709	SO2	65	právnícká osoba
Tržní 330	SO2	69	fyzická osoba
K Loučkám 1443	SO3	71	právnícká osoba
Ukrajinská 899	SO3	86	neznámý vlastník
Lounice k.ú. Lounice	SO4	102	fyzická osoba

Obrázek 2 Ladova 1644 (SO1); Obrázek 3 Parkoviště Valdštejská (SO1)



Obrázek 4 Vinohradská 973 (SO1); Obrázek 5 Bezručova 1710 (SO2)



Obrázek 6 Soukenická 982 (SO2); Obrázek 7 Mostecká 2050 (SO2)



Obrázek 8 Podkrušnohorská 1719 (SO2); Obrázek 9 Bezručova 1709 (SO2)





Obrázek 10 Tržní 330 (SO2); Obrázek 11 K Loučkám 1443 (SO3)



Obrázek 12 Ukrajinská 899 (SO3); Obrázek 13 Lounice (SO4)



### 4.3 ŘEŠENÍ Z HLEDISKA BEZPEČNOSTI A MANIPULACE S KONTEJNERY

Při místním šetření byla identifikována kontejnerová stání, která tvoří potenciální riziko z pohledu bezpečnosti silničního provozu nebo tvoří překážku chodcům. Dále při místním šetření a na základě konzultace se zástupci TSL byla zmapována kontejnerová stání, u kterých je obtížná manipulace s nádobami nebo hrozí odváti větrem.

Tabulka 13 Riziková kontejnerová stání z pohledu bezpečnosti provozu

Adresa	popisek	číslo místa	doporučení do návrhu	bezpečnost
Boženy Němcové 804	SO1	10	stavební úpravy + přístřešek	zabírající parkovací místo
Dvořákova 1232	SO2	35	stavební úpravy	překážející vozidlům
Ke Střelnici 904	SO2	50	přesunout	překážející chodcům
Podkrušnohorská 1054	SO1	3	stavební úpravy + přístřešek	překážející vozidlům
Podkrušnohorská 964	SO1	13	přesunout	překážející chodcům

Ruská 2123	SO1	17	stavební úpravy	překážející chodcům
Ruská 940	SO1	14	stavební úpravy + přístřešek	překážející vozidlům
S. K. Neumanna 1011	SO2	43	přesunout	překážející chodcům
Šafaříkova 2058	SO1	8	stavební úpravy + přístřešek	zabírající parkovací místo
Školní 2141	SO1	28	stavební úpravy + rozšíření	překážející chodcům
Školní 360	SO1	27	stavební úpravy	překážející chodcům
Tylova 2083	SO3	77	přesun kontejneru na oděvy	překážející chodcům
U Bílého sloupu 2087	SO1	20	stavební úpravy + přístřešek	překážející vozidlům
U Bílého sloupu 2088	SO1	32	přesunout	překážející vozidlům
U Zámeckého parku 2003	SO3	89	společné stanoviště 88, 89, 125	překážející chodcům
U Zámeckého parku 682	SO3	96	přesunout	překážející chodcům
Vinohradská 970	SO1	24		překážející chodcům
Vinohradská 976	SO1	26		překážející chodcům
Vodní 2038	SO2	54	stavební úpravy	překážející vozidlům

Obrázek 14 – Vinohradská 976 (SO1); Obrázek 15 – Tržní 330 (SO2)





Obrázek 16 – U Zámeckého parku 682 (SO3)



Tabulka 14 Kontejnerová stání k zajištění proti větru

Adresa	popisek	číslo místa	doporučení do návrhu
Koldům 1580	SO1	1	stavební úpravy
Koldům 1581	SO1	2	stavební úpravy
Křížatky k.ú. Křížatky	SO4	101	stavební úpravy + přístřešek
U Zámeckého parku 2008	SO1	31	stavební úpravy
Valdštejská 821	SO1	9	stavební úpravy + přístřešek

Obrázek 17 – U Zámeckého parku 2008 (SO1)



Tabulka 15 Kontejnerová stání ke zlepšení manipulace

Adresa	popisek	číslo místa	doporučení do návrhu	rizika pro svoz
Čapkova 2028	SO2	57	stavební úpravy/doplnit VDZ	parkující vozidla
Čapkova 2029	SO2	56	stavební úpravy/doplnit VDZ	parkující vozidla
Jedličkova 1107	SO2	63	doplnit VDZ	parkující vozidla
Jedličkova 1110	SO2	41	obnova VDZ	parkující vozidla
Jedličkova 1113	SO2	40	obnova VDZ	parkující vozidla
Jedličkova 1156	SO2	39	doplnit VDZ	parkující vozidla
Jedličkova 1173	SO2	62	doplnit VDZ	parkující vozidla
Jedličkova 1183	SO2	38	řešení předmětem rekonstrukce komunikací	obtížný přístup
Ke Střelnici 904	SO2	50	přesunout – přístup	parkující vozidla
Mánesova 1152	SO3	97	doplnit VDZ/parkovací stání	parkující vozidla
Podkrušnohorská 1026	SO2	44	Rozšířit stání + odstranit plot	obtížný přístup
Podkrušnohorská 1591	SO2	33	přesunout – přístup	parkující vozidla
S. K. Neumanna 1011	SO2	43	přesunout – přístup	parkující vozidla
Šafaříkova 991	SO1	12	doplnit VDZ / k diskusi	parkující vozidla
U Koldomu 1623	SO2	37	jiné umístění nepomůže	špatné zajištění
U Zámeckého parku 2003	SO3	89	společné stanoviště 88, 89, 125	parkující vozidla
U Zámeckého parku 2004	SO3	88	společné stanoviště 88, 89, 125	parkující vozidla
U Zámeckého parku 2006	SO3	125	společné stanoviště 88, 89, 125	parkující vozidla
U Zámeckého parku 829	SO3	91	rozšířit stání/dopravní režim	přístup po cyklostezce
U Zámeckého parku 831	SO3	90	rozšířit stání/dopravní režim	přístup po cyklostezce
U Zámeckého parku 837	SO3	93	rozšířit stání/dopravní režim	přístup po cyklostezce
U Zámeckého parku 847	SO3	94	rozšířit stání/dopravní režim	přístup po cyklostezce
U Zámeckého parku, u Penny	SO3	92	dopravní režim	přístup po cyklostezce
Valdštejská 2097	SO1	19	stavební úpravy + přístřešek	parkující vozidla
Valdštejská 919	SO1	18	stavební úpravy + přístřešek	obtížný přístup
Valdštejská 922	SO1	29	přesunout stání – vzhled	parkující vozidla
Vodní 2043	SO2	67	přesunout – přístup	parkující vozidla/obtížný přístup
Vrchlického 1094	SO3	100	doplnit VDZ	parkující vozidla
Vrchlického 1101	SO3	99	doplnit VDZ	parkující vozidla

Obrázek 18 – Boženy Němcové 809 (SO1); Obrázek 19 – U Koldomu 1615 (SO2)



#### 4.4 KONTEJNEROVÁ STÁNÍ S NEVYHOVUJÍCÍM POVRCHEM

Na základě místního šetření byl posouzen stav povrchu jednotlivých kontejnerových stání. V rámci návrhové části se doporučuje vyřešit zlepšení povrchu stání. U některých se bude jednat i o kombinaci opatření pro zajištění bezpečnosti.

Tabulka 16 Kontejnerová stání s nevhodným povrchem

Adresa	popisek	číslo místa	doporučení do návrhu
Boženy Němcové 809	SO1	11	stavební úpravy + přístřešek
Čapkova 2025	SO2	58	stavební úpravy
Čapkova 2028	SO2	57	stavební úpravy/doplnit VDZ
Čapkova 2029	SO2	56	stavební úpravy/doplnit VDZ
Horní Ves k.ú. Šumná u Litvínova	SO4	104	stavební úpravy + přístřešek
Křížatky k.ú. Křížatky	SO4	101	stavební úpravy + přístřešek
Studentská 2091	SO1	30	stavební úpravy
Tržní 422	SO2	68	stavební úpravy
U Bílého sloupu 2086	SO1	21	stavební úpravy + přístřešek
U Koldomu 1615	SO2	60	stavební úpravy
U Zámeckého parku 2006	SO3	125	společné stanoviště 88, 89, 125
U Zámeckého parku 2008	SO1	31	stavební úpravy
Valdštejská 919	SO1	18	stavební úpravy + přístřešek
Zátiší k.ú. Janov u Litvínova	SO4	103	stavební úpravy + přístřešek

## 4.5 PŘIPRAVOVANÉ JINÉ STAVEBNÍ ZÁMĚRY

Město Litvínov má v řešeném území připraveno několik záměrů rekonstrukcí komunikací. Jedná se o rekonstrukci povrchu vozovek komunikací, chodníků, doplnění veřejného osvětlení apod.

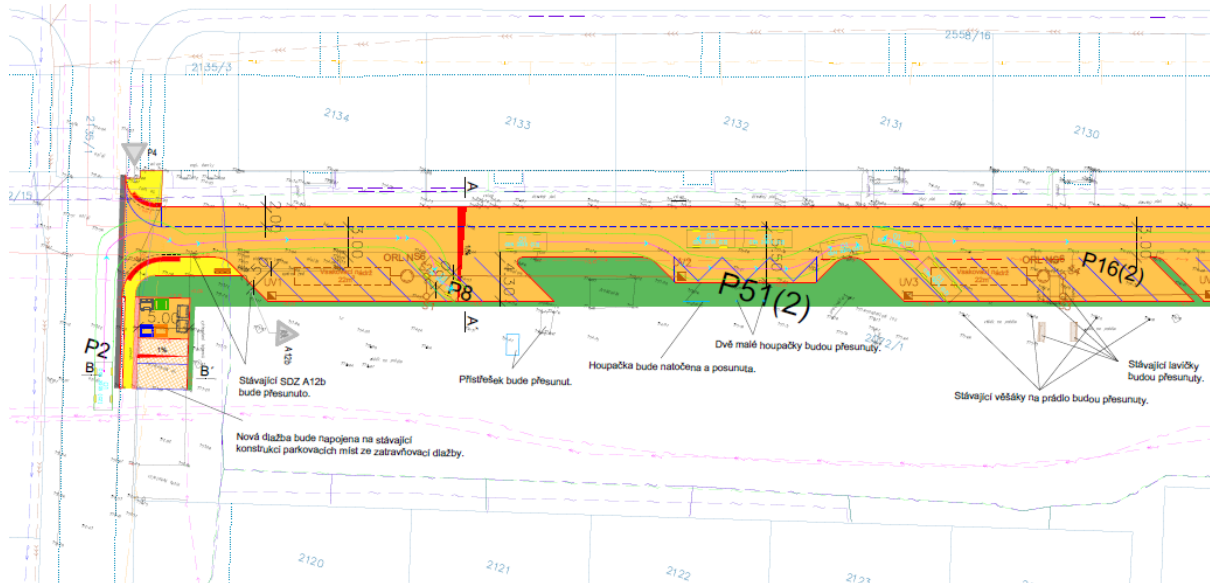
Jedná se o následující ulice:

- ul. Ladova

Součástí některých stavebních akcí je rovněž vybudování nového kontejnerového stání. Jedná se o:

- ul. Jedličkovu,
- ul. Sukovu,
- ul. Ukrajinskou.

Obrázek 20 Výřez situace k rekonstrukci komunikací Osada-Jih, ul. Sukova



Z dalších stavebních záměrů plánuje společnost T-Mobile s.r.o. provádět pokládku sítí elektronických komunikací (SEK). Bude se jednat lokality v okolí ulic:

- Kostelní,
- Mostecká,
- Podkrušnohorská,
- Rooseveltova,
- Ruská,
- S.K. Neumanna,
- Školní,
- Tylova,
- U Koldomu,
- U Zámeckého parku.

22/22